

W/1363/

Zarządzenie Nr .../2014
Prezydenta Miasta Rzeszowa
z dnia 29 kwietnia 2014 r.

w sprawie ogłoszenia Konkursu na opracowanie koncepcji urbanistyczno-architektonicznej dla terenów wzdłuż linii kolejowych w centrum Rzeszowa, ze szczególnym uwzględnieniem Dworca Komunikacji Lokalnej w ramach III KONGRESU PLANOWANIA I PROJEKTOWANIA PRZESTRZENI MIEJSKIEJ.

Na podstawie art. 7 ust. 1 pkt 1, 2, 4 i 15, art. 30 ust. 1 ustawy z dnia 8 marca 1990 r. o samorządzie gminnym (Dz.U. z 2013 r. poz. 594, z późn. zm.).

zarządza się, co następuje:

§ 1.

Ogłasza się Konkurs na opracowanie koncepcji urbanistyczno-architektonicznej jak w tytule zarządzenia.

§ 2.

Ustala się Regulamin Konkursu, o którym mowa w ust. 1, stanowiący załącznik do niniejszego zarządzenia.

§ 3.

Wykonanie zarządzenia powierza się Dyrektorowi Wydziału Kultury, Sportu i Turystyki Urzędu Miasta Rzeszowa.

§ 4.

Zarządzenie wchodzi w życie z dniem podpisania.

**PREZYDENT
MIASTA RZESZOWA**

Tadeusz Ferenc

INSPEKTOR

mgr Piotr Wojtowicz

**DYREKTOR WYDZIAŁU
Kultury Sportu i Turystyki**

Justyna Sokółowska

ZASTĘPCA PREZYDENTA MIASTA

mgr Janina Załuska

**RADCA PRAWNY
Rz 248**

Stanisław Sienko



KONGRES
PLANOWANIA
I PROJEKTOWANIA
PRZESTRZENI MIEJSKIEJ

V.13631
Załącznik do Zarządzenia nr .../2014
Prezydenta Miasta Rzeszowa
z dnia 29.10. 2014 r.

REGULAMIN KONKURSU
na opracowanie koncepcji urbanistyczno-
architektonicznej dla terenów wzdłuż linii kolejowych
w centrum Rzeszowa, ze szczególnym uwzględnieniem
Dworca Komunikacji Lokalnej
w ramach III KONGRESU PLANOWANIA I PROJEKTOWANIA
PRZESTRZENI MIEJSKIEJ





KONGRES
PLANOWANIA
I PROJEKTOWANIA
PRZESTRZENI MIEJSKIEJ

SPIS TREŚCI:

ROZDZIAŁ I. POSTANOWIENIA OGÓLNE

- A. USTALENIA FORMALNO – PRAWNE
- B. FORMA KONKURSU
- C. CEL I PRZEDMIOT KONKURSU
- D. UCZESTNICY KONKURSU

ROZDZIAŁ II. SĄD KONKURSOWY I SKRETRZ KONKURSU

- A. SĄD KONKURSOWY
- B. SEKRETARZ ORGANIZACYJNY KONKURSU

ROZDZIAŁ III. SZCZEGÓLWE WARUNKI PRZEPROWADZENIA KONKURSU

- A. TERMINARZ KONKURSU
- B. SPOSÓB POROZUMIENIA Z UCZESTNIKAMI KONKURSU
- C. ZGŁOSZENIE DO UDZIAŁU W KONKURSIE
- D. SPOSÓB SKŁADANIA PRAC KONKURSOWYCH
- E. ROZSTRZYGNIĘCIE KONKURSU

ROZDZIAŁ IV. MERYTORYCZNY ZAKRES OPRACOWANIA PRAC KONKURSOWYCH

- A. OBSZAR OBJĘTY KONKURSEM
- B. ISTOTNE INFORMACJE
- C. WYTYCZNE I OGRANICZENIA

ROZDZIAŁ V. FORMALNY ZAKRES OPRACOWANIA PRAC KONKURSOWYCH

- A. PRACE KONKURSOWE
- B. WYMOGI DO CZĘŚCI GRAFICZNEJ
- C. FORMA OPRACOWANIA

ROZDZIAŁ VI. KRYTERIA OCENY PRAC KONKURSOWYCH

ROZDZIAŁ VII. NAGRODY

ROZDZIAŁ VIII. ZAŁĄCZNIKI DO REGULAMINU KONKURSU



ROZDZIAŁ I. POSTANOWIENIA OGÓLNE

A. USTALENIA FORMALNO - PRAWNE

1. Organizatorem Konkursu jest Gmina Miasto Rzeszów – Urząd Miasta Rzeszowa z siedzibą w Rzeszowie, Rynek 1, 35-064 Rzeszów, strona internetowa www.rzeszow.pl, reprezentowana przez Prezydenta Miasta Rzeszowa Tadeusza Ferencę.
2. Konkurs odbywać się będzie na zasadach określonych w niniejszym Regulaminie.
3. Organizator Konkursu pozostaje związany Regulaminem Konkursu do czasu jego rozstrzygnięcia.

B. FORMA KONKURSU

Konkurs jest jednoetapowy, otwarty, studialny, koncepcyjny, urbanistyczno-architektoniczny, w którym Uczestnicy zgłaszają się do udziału. Konkurs będzie prowadzony i rozstrzygnięty w języku polskim. Wszystkie dokumenty, oświadczenia, zawiadomienia i wnioski a także część graficzna i opisowa Konkursu muszą być sporządzone w języku polskim.

C. CEL I PRZEDMIOT KONKURSU

Przedmiotem Konkursu jest opracowanie koncepcji urbanistyczno-architektonicznej zagospodarowania terenu wzdłuż linii kolejowej pomiędzy dworcami kolejowymi Rzeszów Główny i Rzeszów Staroniwa ze szczególnym uwzględnieniem Dworca Komunikacji Lokalnej. Celem Konkursu jest przeprowadzenie szerokiej konfrontacji twórczych prac projektowych oraz uzyskanie najlepszej pod względem funkcjonalno-przestrzennym koncepcji urbanistyczno-architektonicznej zagospodarowania terenu będącego przedmiotem Konkursu. Przedstawiona koncepcja powinna przewidywać rozwiązania przyszłościowe oraz realne do wykonania.

D. UCZESTNICY KONKURSU

W Konkursie mogą uczestniczyć osoby fizyczne, osoby prawne lub jednostki organizacyjne nie posiadające osobowości prawnej oraz podmioty te występujące wspólnie (zespoły autorskie utworzone przez ww. podmioty).

Uczestnikami Konkursu nie mogą być Członkowie Sądu Konkursowego oraz osoby



KONGRES
PLANOWANIA
I PROJEKTOWANIA
PRZESTRZENI MIEJSKIEJ

biorące udział w opracowaniu Regulaminu Konkursu (w tym Sekretarz Konkursu).
Każdy z Uczestników Konkursu może złożyć tylko jedno zgłoszenie i tylko jedną Pracę Konkursową. Uczestnik Konkursu, który złoży więcej niż jedną Pracę Konkursową zostanie wykluczony z Konkursu. Za złożenie zgłoszenia i Pracy Konkursowej uważa się również dokonanie takiej czynności wspólnie z innymi Uczestnikami Konkursu. W przypadku zgłoszenia do Konkursu zespołu projektowego, jego członkowie powinni wyznaczyć pełnomocnika reprezentującego zespół w Konkursie. Wzór pełnomocnictwa stanowi załącznik nr 10 do Regulaminu.

Osoby chcące wziąć udział w Konkursie zobowiązane są do złożenia zgłoszenia do udziału w Konkursie (załącznik nr 1 do Regulaminu), oświadczenia o zezwoleniu na korzystanie z koncepcji (załącznik nr 6 do Regulaminu) oraz oświadczenia o wykorzystaniu materiałów kartograficznych (załącznik nr 5 do Regulaminu).

Uczestnicy Konkursu poprzez fakt przystąpienia do Konkursu wyrażają zgodę na wykorzystanie przez Organizatora danych osobowych niezbędnych dla potrzeb przeprowadzenia niniejszego Konkursu, na warunkach określonych w ustawie z dnia 29 sierpnia 1997 r. o ochronie danych osobowych (tekst jednolity Dz. U. z 2002 r. , Nr 101, poz. 926 z późn. zm.). Administratorem danych osobowych zebranych podczas niniejszego Konkursu jest Organizator, w rozumieniu ustawy o ochronie danych osobowych.

ROZDZIAŁ II. SĄD KONKURSOWY I SEKRETARZ ORGANIZACYJNY KONKURSU

A. SĄD KONKURSOWY

1. Konkurs rozstrzyga Sąd Konkursowy powołany przez Prezydenta Miasta Rzeszowa w drodze zarządzenia.
2. Przewiduje się możliwość powołania przez Sąd Konkursowy ekspertów z głosem doradczym w kwestii oceny szczegółowej Prac Konkursowych.
3. Sąd Konkursowy oceni zgłoszone projekty w dniach 2 – 8.07.2014 r.
4. Ogłoszenie wyników Konkursu nastąpi 10.07.2014 r.



KONGRES
PLANOWANIA
I PROJEKTOWANIA
PRZESTRZENI MIEJSKIEJ

B. SEKRETARZ ORGANIZACYJNY KONKURSU

1. Obowiązki Sekretarza Konkursu pełni Piotr Wojtowicz – inspektor w Wydziale Kultury, Sportu i Turystyki Urzędu Miasta Rzeszowa, telefon: (17) 875 47 57, e-mail: pwojtowicz@erzeszow.pl.
2. Osobą upoważnioną do kontaktów z Uczestnikami Konkursu jest Piotr Wojtowicz – inspektor w Wydziale Kultury, Sportu i Turystyki Urzędu Miasta Rzeszowa, telefon: (17) 875 47 57, e-mail: pwojtowicz@erzeszow.pl.
3. Biuro Konkursu mieści się w **Wydziale Kultury Sportu i Turystyki Urzędu Miasta Rzeszowa, Rynek 11, 35-064 Rzeszów.**

ROZDZIAŁ III. SZCZEGÓŁOWE WARUNKI PRZEPROWADZENIA KONKURSU

A. TERMINARZ KONKURSU

1. Ostateczny termin zgłoszeń do udziału w Konkursie – **20.05.2014 r.**
2. Ostateczny termin składania zapytań do Regulaminu Konkursu – **30.05.2014 r.**
3. Ostateczny termin odpowiedzi na pytania – **16.06.2014 r.**
4. Ostateczny termin składania Prac Konkursowych – **1.07.2014 r.**
5. Obrady Sądu Konkursowego – **2 – 8.07.2014 r.**
6. Ogłoszenie wyników Konkursu – **10.07.2014 r.**

Uwaga – wskazane terminy mogą ulec zmianie, o czym Organizator niezwłocznie poinformuje Uczestników Konkursu poprzez stronę internetową.

B. SPOSÓB POROZUMIENIA Z UCZESTNIKAMI KONKURSU

1. Regulamin Konkursu wraz z częścią załączników możliwy jest do uzyskania drogą elektroniczną na stronie internetowej www.rzeszow.pl w zakładce „Konkurs na opracowanie koncepcji urbanistyczno-architektonicznej” lub osobiście w Biurze Konkursu.
2. Uczestnicy Konkursu mogą zwrócić się do Organizatora Konkursu na piśmie lub drogą elektroniczną na adres Sekretarza Konkursu o wyjaśnienie postanowień warunków Konkursu w terminie do 30.05.2014 r.
3. Odpowiedzi na pytania zamieszczane będą na stronie internetowej Konkursu www.rzeszow.pl w zakładce „Konkurs na opracowanie koncepcji urbanistyczno-





- architektonicznej” (wraz z treścią pytań i bez ujawniania źródła pytań).
4. Wszelkie wątpliwości mogące wystąpić przy interpelacji Regulaminu Konkursu rozstrzyga Organizator.
 5. Organizator zastrzega sobie prawo do modyfikacji treści postanowień zawartych w Regulaminie Konkursu, przed upływem terminu nadsyłania pytań.
 6. Udzielone przez Organizatora Konkursu wyjaśnienia oraz wprowadzone zmiany w Regulaminie Konkursu są wiążące dla wszystkich Uczestników Konkursu.

C. ZGŁOSZENIE DO UDZIAŁU W KONKURSIE

1. Zgłoszenie do udziału w Konkursie należy składać w zamkniętej kopercie z napisem „ZGŁOSZENIE – KONKURS”, w Biurze Konkursu od poniedziałku do piątku w godzinach od 7.30 do 15.30, do dnia 20 maja 2014 r. włącznie.
2. Do zgłoszenia powinna być dołączona w sposób trwały zamknięta koperta z Kartą Identyfikacyjną Uczestnika Konkursu sporządzoną na formularzu stanowiącym Załącznik nr 9 do Regulaminu, zawierająca dane Uczestnika Konkursu oraz dowolną sześciocyfrową liczbę rozpoznawczą, która będzie identyczna z liczbą umieszczoną na Pracy Konkursowej. Koperta z Kartą Identyfikacyjną powinna być zamknięta w sposób uniemożliwiający zapoznanie się z jej zawartością przed identyfikacją Prac Konkursowych, mieć napis „KARTA IDENTYFIKACYJNA”. Na kopercie identyfikacyjnej nie może być liczby rozpoznawczej.
3. W przypadku zgłoszenia do Konkursu zespołu projektowego do zgłoszenia dołączone powinno być pełnomocnictwo pełnomocnika reprezentującego zespół.
4. Do zgłoszenia dołączone powinno być oświadczenie o zezwoleniu na korzystanie z koncepcji.
5. Zgłoszone do udziału w Konkursie oraz wymagane Regulaminem dokumenty Uczestnicy Konkursu przekazują na piśmie, w oryginale lub kopii poświadczonej za zgodność z oryginałem.
6. Po dokonaniu zgłoszenia do udziału w Konkursie zgłoszonym Uczestnikom wydawany będzie komplet dokumentów konkursowych zawierający załączniki do niniejszego Regulaminu w formie elektronicznej wskazane w Rozdziale VIII Regulaminu.



KONGRES
PLANOWANIA
I PROJEKTOWANIA
PRZESTRZENI MIEJSKIEJ

D. SPOSÓB SKŁADANIA PRAC KONKURSOWYCH

1. Uczestnicy Konkursu składają Prace Konkursowe w Biurze Konkursu do dnia 1.07.2014 r. do godziny 15.30.
2. Prace Konkursowe należy dostarczyć osobiście, pocztą lub pocztą kurierską do Biura Konkursu.
3. Prace Konkursowe, które wpłyną po terminie wyznaczonym do ich składania nie będą uczestniczyć w Konkursie.
4. Prace Konkursowe należy umieścić w nieprzejrzystym, zamkniętym opakowaniu w którym może znajdować się tylko jedna, nie podpisana Praca Konkursowa, opatrzona dowolną sześciocyfrową liczbą rozpoznawczą oraz napisem: „**KONKURS NA OPRACOWANIE KONCEPCJI URBANISTYCZNO-ARCHITEKTONICZNEJ DLA TERENÓW WZDŁUŻ LINII KOLEJOWYCH W CENTRUM RZESZOWA, ZE SZCZEGÓLNYM UWZGLĘDNIENIEM DWORCA KOMUNIKACJI LOKALNEJ W RAMACH III KONGRESU PLANOWANIA I PROJEKTOWANIA PRZESTRZENI MIEJSKIEJ**”.
5. Organizator nie odpowiada za uszkodzenie Prac Konkursowych w trakcie transportu.
6. Prace Konkursowe złożone na Konkurs nie będą zwracane Uczestnikom.

E. ROZSTRZYGNIECIE KONKURSU

1. Obrady Sądu Konkursowego są tajne.
2. Decyzje podejmowane są zwykłą większością głosów.
3. W przypadku równej liczby głosów decydujący głos ma Przewodniczący Sądu Konkursowego.
4. Przebieg posiedzeń Sądu Konkursowego jest protokołowany.
5. Do współpracy z Sądem Konkursowym mogą zostać powołani doradcy oraz asystenci z głosem doradczym.
6. Sekretarz Konkursu bierze udział w posiedzeniu Sądu Konkursowego w celu wykonywania czynności organizacyjnych i technicznych, nie ma prawa głosu w ocenach i głosowaniach Sądu Konkursowego.
7. Postępowanie Sądu Konkursowego:
 - 1) zapoznanie się Członków Sądu Konkursowego z Pracami Konkursowymi,
 - 2) ocena spełnienia przez Prace Konkursowe wymagań określonych w Regulaminie,



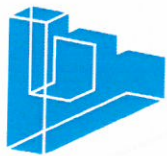
KONGRES
PLANOWANIA
I PROJEKTOWANIA
PRZESTRZENI MIEJSKIEJ

- 3) dyskusja, ocena Prac Konkursowych według kryteriów określonych w rozdziale VI Regulaminu i rozstrzygnięcie Konkursu na posiedzeniu Sądu Konkursowego większością głosów przy obecności przynajmniej połowy składu Sądu Konkursowego,
 - 4) przygotowanie uzasadnienia rozstrzygnięcia Konkursu,
 - 5) identyfikacja autorów Prac Konkursowych,
 - 6) przedstawienie wyników Konkursu do zatwierdzenia Prezydentowi Miasta Rzeszowa.
8. Protokół z wynikiem obrad Sądu Konkursowego podpisują wszyscy Członkowie Sądu Konkursowego.
 9. Ogłoszenie wyników Konkursu nastąpi 10 lipca 2014 r. poprzez wywieszenie pisemnej informacji na tablicach ogłoszeń Wydziału Kultury, Sportu i Turystyki Urzędu Miasta Rzeszowa, Biura Rozwoju Miasta Rzeszowa, Zarządu Transport Miejskiego, jak również zamieszczenie w Biuletynie Informacji Publicznej Urzędu Miasta Rzeszowa. Ponadto uroczyste ogłoszenie wyników nastąpi podczas III Kongresu Planowania i Projektowania Przestrzeni Miejskiej.
 10. Organizator zastrzega sobie prawo do zmiany powyższego terminu i miejsca, o czym Uczestnicy Konkursu zostaną powiadomieni drogą telefoniczną lub poprzez pocztę elektroniczną.

ROZDZIAŁ IV. MERYTORYCZNY ZAKRES OPRACOWANIA PRAC KONKURSOWYCH

A. OBSZAR OBJĘTY KONKURSEM

1. Obszar objęty opracowaniem to teren wzdłuż linii kolejowych E-30 Kraków – Medyka i 106 Rzeszów - Jasło z przyległymi terenami, w tym terenem Dworca Komunikacji Lokalnej. Położony jest w Centrum Rzeszowa i łączy dwa dworce kolejowe – Rzeszów Główny i Rzeszów Staroniwa. Obszar objęty Konkursem ma powierzchnię około 21 ha.
2. Całość obszaru powinna być funkcjonalnie i komunikacyjnie ze sobą powiązana.
3. Teren objęty Konkursem jest zaznaczony na Załączniku nr 2 do Regulaminu.
4. Dopuszcza się rozszerzenie zasięgu terenu objętego studiami i analizami dla uzasadnienia przyjętego rozwiązania.



B. ISTOTNE INFORMACJE

1. Ze względu na położenie obszaru objętego Konkursem w centrum miasta wojewódzkiego projektowany teren powinien być zagospodarowany w sposób wyjątkowo atrakcyjny, tak by stanowić przestrzeń o wysokich walorach urbanistyczno-architektonicznych.
2. Teren opracowania położony jest częściowo w granicach obowiązującego Miejscowego Planu Zagospodarowania Przestrzennego Nr 75/5/2004 w rejonie Hotelu Rzeszów przy al. Ciepłińskiego w Rzeszowie z późn. zm., przyjętego uchwałą Nr LXIII/211/2006 z dnia 5 września 2006 r. (załącznik nr 11 do Regulaminu).
3. Dostosowanie się do zapisów prawa miejscowego daje większe prawdopodobieństwo realizacji projektu, jednak nie jest obligatoryjne dla Uczestnika Konkursu.
4. Uczestnicy Konkursu powinni zapoznać się z informacjami dotyczącymi Dworca Komunikacji Lokalnej w Rzeszowie, stanowiącymi Załącznik nr 8 do Regulaminu.

C. WYTYCZNE I OGRANICZENIA

1. Organizator Konkursu oczekuje rozwiązań o dużych walorach funkcjonalnych, przestrzennych i estetycznych.
2. Teren objęty Konkursem jest częściowo zainwestowany jednak wymaga uporządkowania, poprawy relacji przestrzennych oraz wskazania możliwości rozwoju i lokalizacji nowej zabudowy oraz powiązań komunikacyjnych kołowych i pieszych.
3. W sporządzonej Pracy Konkursowej należy mieć na uwadze następujące wytyczne:
 - 1) Na całym obszarze opracowania należy:
 - a) określić program funkcjonalny i rozmieścić go na obszarze objętym Konkursem (funkcjonalne zagospodarowanie terenów),
 - b) przedstawić nowatorskie i niestandardowe rozwiązania architektoniczne i urbanistyczne tak by zaprojektowane koncepcje stworzyły oryginalną a zarazem przyjazną mieszkańcom i przyjezdnym przestrzeń miejską,
 - c) przeanalizować istniejącą zabudowę i uwzględnić budynki uznane za wartościowe,
 - d) przewidzieć możliwość budowy nowych obiektów, wskazać miejsca ich lokalizacji i nadać im funkcje,
 - e) rozwiązać prawidłowo obsługę komunikacyjną terenów, system ciągów



- pieszych i rowerowych,
- f) zaprojektować tereny zieleni urządzonej odpowiednio je komponując z otaczającą zabudową,
 - g) na terenach zielonych i wzdłuż ciągów komunikacyjnych należy przewidzieć możliwość lokalizacji powierzchni ekspozycyjno-wystawienniczych np. na prace plastyczne, rzeźby, instalacje przestrzenne typu ławy, podesty, itp.,
 - h) przewidzieć elementy małej architektury,
 - i) wskazać miejsca lokalizacji stacji dokujących rowerów miejskich,
 - j) przewidzieć miejsca na boksy/garaże dla rowerów,
 - k) uwzględnić rozwiązania sprzyjające osobom starszym i niepełnosprawnym,
 - l) uwzględnić w projektowanych obiektach wytyczne systemu identyfikacji wizualnej ZTM Rzeszów,
 - m) uwzględnić istniejące ciągi piesze, przebiegające przez zadany teren.
- 2) Na terenie Dworca Komunikacji Lokalnej należy:
- a) utrzymać funkcję dworca komunikacji zbiorowej o wysokim stopniu wykorzystania przez podróżnych i przewoźników zarówno publicznych jak i prywatnych oraz zaproponować dodatkowe funkcje w celu stworzenia transportowego HUB`a,
 - b) usytuować w obrębie kwartału pomiędzy ulicami Kasprowicza, Towarnickiego i Borelowskiego, takie obiekty jak:
 - zadaszony dworzec autobusowy wraz z poczekalnią dla podróżnych wyposażony w iluminację zewnętrzną oraz określić parametry pojazdów, dla których zostanie zaprojektowany,
 - punkt promocyjno-informacyjny Miasta Rzeszowa,
 - postój taksówek,
 - punkty handlowe, w tym gastronomiczne, np. księgarnia-kawiarnia,
 - inne obiekty służące uprzyjemnieniu czasu spędzanego w oczekiwaniu na przyjazd pojazdu komunikacji zbiorowej dla wszystkich grup wiekowych.



ROZDZIAŁ V. FORMALNY ZAKRES OPRACOWANIA PRAC KONKURSOWYCH

A. PRACE KONKURSOWE składają się z dwóch części:

1. Części graficznej, którą należy prezentować na planszach o formacie 100 x 70 cm, na sztywnym podkładzie, dopuszcza się prezentację maksimum 5 plansz w układzie poziomym.
2. Części tekstowej, zawierającej opis uzasadniający przyjętą koncepcję, sporządzonej w 6 egzemplarzach, w języku polskim, nie może przekraczać 15 stron formatu A4, opis (bądź jego fragment) z części tekstowej może znajdować się na planszach.

B. WYMOGI DO CZĘŚCI GRAFICZNEJ

Część graficzna powinna zawierać minimum:

1. Inwentaryzację urbanistyczną.
2. Analizy przestrzenne istniejącego oraz schematy projektowanego zagospodarowania pod względem:
 - 1) powiązań komunikacji zewnętrznej i wewnętrznej pieszej, rowerowej i samochodowej,
 - 2) walorów przyrodniczych i kulturowych,
 - 3) kompozycji urbanistycznej oraz rozmieszczenia przestrzeni publicznych,
 - 4) wskaźników urbanistycznych, w tym gabarytów obiektów,
 - 5) przestrzeni rekreacyjnej.
3. Schemat funkcjonalno-przestrzenny terenu opracowania wraz z najbliższym otoczeniem – w wersji kolorowej w skali 1:1000.
4. Teren opracowania (fragment z Dworcem Komunikacji Lokalnej) w rzucie w skali 1:500, z oznaczeniem projektowanego zagospodarowania oraz istniejących i projektowanych budynków, zawierający rozwiązania urbanistyczne i architektoniczne.
5. Dwa charakterystyczne przekroje/sylwety urbanistyczne przez teren opracowania w uwzględnieniu terenu Dworca Komunikacji Lokalnej w skali 1:500 lub 1:200.
6. Wybrany szczegół zagospodarowania terenu Dworca Komunikacji Lokalnej z nowo projektowanymi elementami/ obiektami architektonicznymi w rzucie i w przekroju, w skali 1:100 lub 1:50.



7. Cztery rysunki perspektywiczne z poziomu człowieka lub z lotu ptaka pokazujące teren opracowania z nowo projektowanymi elementami w dowolnej skali.

C. FORMA OPRACOWANIA

1. Pracę Konkursową należy wykonać w dowolnej technice umożliwiającej reprodukcję i druk.
2. Do Pracy Konkursowej można dołączyć makietę koncepcji oznaczoną w sposób opisany w podpunkcie 4. poniżej, jednakże jej dołączenie nie będzie wpływać na ocenę Pracy Konkursowej.
3. Część opisową oraz część graficzną należy zapisać w wersji elektronicznej na płycie CD/DVD (6 egzemplarzy) i dołączyć do Pracy Konkursowej (opatrzoną liczbą rozpoznawczą). Pliki powinny być zapisane w następujących formatach: rysunki w formacie *.tiff oraz *.pdf, teksty w formacie *.doc oraz *.pdf, plansze projektu w formacie pdf, pomniejszone do wymiarów A3. Należy zagwarantować anonimowość zapisanych danych. Sześciocyfrowa liczba rozpoznawcza powinna być umieszczona na opakowaniu płyty. Materiały wykraczające poza zakres Pracy Konkursowej nie będą rozpatrywane.
4. Plansze i opis należy opisać dowolnie wybraną sześciocyfrową liczbą rozpoznawczą. Na planszach kod należy umieścić w górnym prawym narożniku, w odległości 1 cm od górnej krawędzi planszy i 1 cm od prawej krawędzi planszy, z zachowaniem wysokości 1 cm, a długości całego oznakowania maksymalnie 6 cm.
5. Prace Konkursowe należy oddać zapakowane szczelnie, zgodnie z ustaleniami zawartymi w pkt D Rozdziału III Regulaminu.
6. Uczestnicy Konkursu zezwalają Organizatorowi na nieodpłatne korzystanie z koncepcji zgodnie z oświadczeniem o zezwoleniu na korzystanie z koncepcji.

ROZDZIAŁ VI. KRYTERIA OCENY PRAC KONKURSOWYCH

1. Zgodność zastosowanych rozwiązań z celem Konkursu.
2. Jakość i estetyka rozwiązań urbanistycznych i architektonicznych, ze szczególnym uwzględnieniem przestrzeni publicznej.
3. Funkcjonalność i atrakcyjność rozwiązań.
4. Sprawność i czytelność rozwiązań komunikacyjnych.



KONGRES
PLANOWANIA
I PROJEKTOWANIA
PRZESTRZENI MIEJSKIEJ

5. Możliwości realizacyjne projektu.

ROZDZIAŁ VII. NAGRODY

1. Autor najwyższej ocenionej Pracy Konkursowej podpisze z Organizatorem „Umowę przeniesienia praw autorskich z zezwoleniem na wykorzystanie koncepcji”.
2. Nagroda w Konkursie wypłacona zostanie pod warunkiem, że Autor nagrodzonej Pracy Konkursowej przeniesie na Gminę Miasto Rzeszów autorskie prawa majątkowe z zezwoleniem na korzystanie z koncepcji (Załącznik nr 7 do Regulaminu).
3. Praca nagrodzona (egzemplarz) przechodzi na własność Zamawiającego.
4. Wartość umowy, o której mowa w podpunkcie 1 (brutto) wynosi **50 000,00 zł**.
5. Sąd Konkursowy zastrzega sobie prawo do innego rozdysponowania kwoty przeznaczonej na nagrodę i przyznania dodatkowych wyróżnień.
6. Wypłata nagrody nastąpi w formie bezgotówkowej po rozstrzygnięciu Konkursu, przelewem na wskazane konto w terminie do 14 dni od dostarczenia do siedziby organizatora prawidłowo wystawionego rachunku bądź faktury po podpisaniu umowy przeniesienia praw autorskich z zezwoleniem na korzystanie z koncepcji.

ROZDZIAŁ VIII. ZAŁĄCZNIKI

Komplet materiałów wyjściowych wydawany jest Uczestnikom Konkursu wyłącznie po złożeniu prawidłowo wypełnionych:

1. Zgłoszenia do udziału w Konkursie.
2. Oświadczenia o wykorzystaniu przekazanych materiałów kartograficznych.
3. Oświadczenia o zezwoleniu na korzystanie z koncepcji.

ZAŁĄCZNIKI:

- | | |
|----------------|---|
| Załącznik nr 1 | Zgłoszenie do udziału w Konkursie |
| Załącznik nr 2 | Rysunek z naniesioną granicą opracowania |
| Załącznik nr 3 | Mapa zasadnicza sytuacyjno-wysokościowa w skali 1:1000
(w wersji elektronicznej – załącznik wydawany Uczestnikom konkursu po dokonaniu zgłoszenia i złożeniu oświadczenia o wykorzystaniu materiałów kartograficznych) |



KONGRES
PLANOWANIA
I PROJEKTOWANIA
PRZESTRZENI MIEJSKIEJ

- Załącznik nr 4 Mapa ewidencji gruntów i budynków (w wersji elektronicznej – załącznik wydawany Uczestnikom konkursu po dokonaniu zgłoszenia i złożeniu oświadczenia o wykorzystaniu materiałów kartograficznych)
- Załącznik nr 5 Oświadczenie o wykorzystaniu materiałów kartograficznych
- Załącznik nr 6 Oświadczenie o zezwoleniu na korzystanie z koncepcji
- Załącznik nr 7 Wzór Umowy przeniesienia praw autorskich z zezwoleniem na korzystanie z koncepcji dla Autora pracy nagrodzonej
- Załącznik nr 8 Informacje dotyczące Dworca Komunikacji Lokalnej w Rzeszowie
- Załącznik nr 9 Karta Identyfikacyjna Uczestnika Konkursu
- Załącznik nr 10 Pełnomocnictwo dla Przedstawiciela Zespołu Autorskiego
- Załącznik nr 11 Miejscowy Plan Zagospodarowania Przestrzennego Nr 75/5/2004 w rejonie Hotelu Rzeszów przy al. Cieplickiego w Rzeszowie (w wersji elektronicznej, załącznik ogólnodostępny w Biuletynie Informacji Publicznej: <http://bip.erzeszow.pl/rada-miasta-rzeszowa/iv-kadencja-rady-miasta/sesje-iv-kadencji-rady-miasta/2006/sesja-lxii-cz-ii-5-wrzesnia-2006-r/7665,uchwala-nr-lxii2112006.html>.
Kopia Miejscowego Planu Zagospodarowania Przestrzennego Nr 75/5/2004 możliwa do uzyskania w Wydziale Architektury Urzędu Miasta Rzeszowa.
- Załącznik nr 12 Plansza projektowanego układu komunikacyjnego
- Załącznik nr 13 Dokumentacja zdjęciowa terenu Dworca Komunikacji Lokalnej (w wersji elektronicznej – załącznik wydawany Uczestnikom konkursu po dokonaniu zgłoszenia)



KONGRES
PLANOWANIA
I PROJEKTOWANIA
PRZESTRZENI MIEJSKIEJ

Zał. nr 1

Do regulaminu konkursu

na opracowanie koncepcji urbanistyczno- architektonicznej dla terenów wzdłuż linii kolejowych
w centrum Rzeszowa, ze szczególnym uwzględnieniem

Dworca Komunikacji Lokalnej w ramach III KONGRESU PLANOWANIA I PROJEKTOWANIA PRZESTRZENI MIEJSKIEJ

ZGŁOSZENIE DO UDZIAŁU W KONKURSIE
na opracowanie koncepcji urbanistyczno- architektonicznej dla terenów wzdłuż linii kolejowych
w centrum Rzeszowa, ze szczególnym uwzględnieniem
Dworca Komunikacji Lokalnej w ramach III KONGRESU PLANOWANIA I PROJEKTOWANIA
PRZESTRZENI MIEJSKIEJ

Nazwa Uczestnika konkursu

Adres

NIP/REGON

Telefon

Fax.

e-mail:

Osoby biorące udział przy opracowywaniu pracy konkursowej (imię, nazwisko, tytuł naukowy, adres zamieszkania, telefon)

.....
.....
.....
.....
.....
.....

Wyrażam zgodę na przetwarzanie moich danych osobowych dla potrzeb niezbędnych do organizacji konkursu na koncepcję funkcjonalno-przestrzenną dla Dworca Komunikacji Lokalnej w Rzeszowie zgodnie z Ustawą z dnia 29.08.1997 roku o Ochronie Danych Osobowych; (Dz. U. z 2002r. Nr 101, poz. 926 ze zm.)."

Osoba uprawniona do reprezentowania Uczestnika konkursu:

.....

Imię i nazwisko

podpis



ROZWÓJ
POLSKI WSCHODNIEJ
NARODOWA STRATEGIA SPÓJNOŚCI



rzeszów
stolica innowacji

DYREKTOR WYDZIAŁU
Kultury Sportu i Turystyki

Justyna Sokołowska



UNIA EUROPEJSKA
EUROPEJSKI FUNDUSZ
ROZWOJU REGIONALNEGO

INSPEKTOR

Piotr Wojtowicz
mgr Piotr Wojtowicz



KONGRES
PLANOWANIA
I PROJEKTOWANIA
PRZESTRZENI MIEJSKIEJ

Załącznik nr 2
Do regulaminu konkursu
na opracowanie koncepcji urbanistyczno-architektonicznej dla terenów wzdłuż linii kolejowych
w centrum Rzeszowa, ze szczególnym uwzględnieniem
Dworca Komunikacji Lokalnej w ramach III KONGRESU PLANOWANIA I PROJEKTOWANIA PRZESTRZENI MIEJSKIEJ

Rysunek z naniesioną granicą opracowania



ROZWÓJ
POLSKI WSCHODNIEJ
NARODOWA STRATEGIA SPÓJNOŚCI

INSPEKTOR

Piotr Wojtowicz
mgr Piotr Wojtowicz

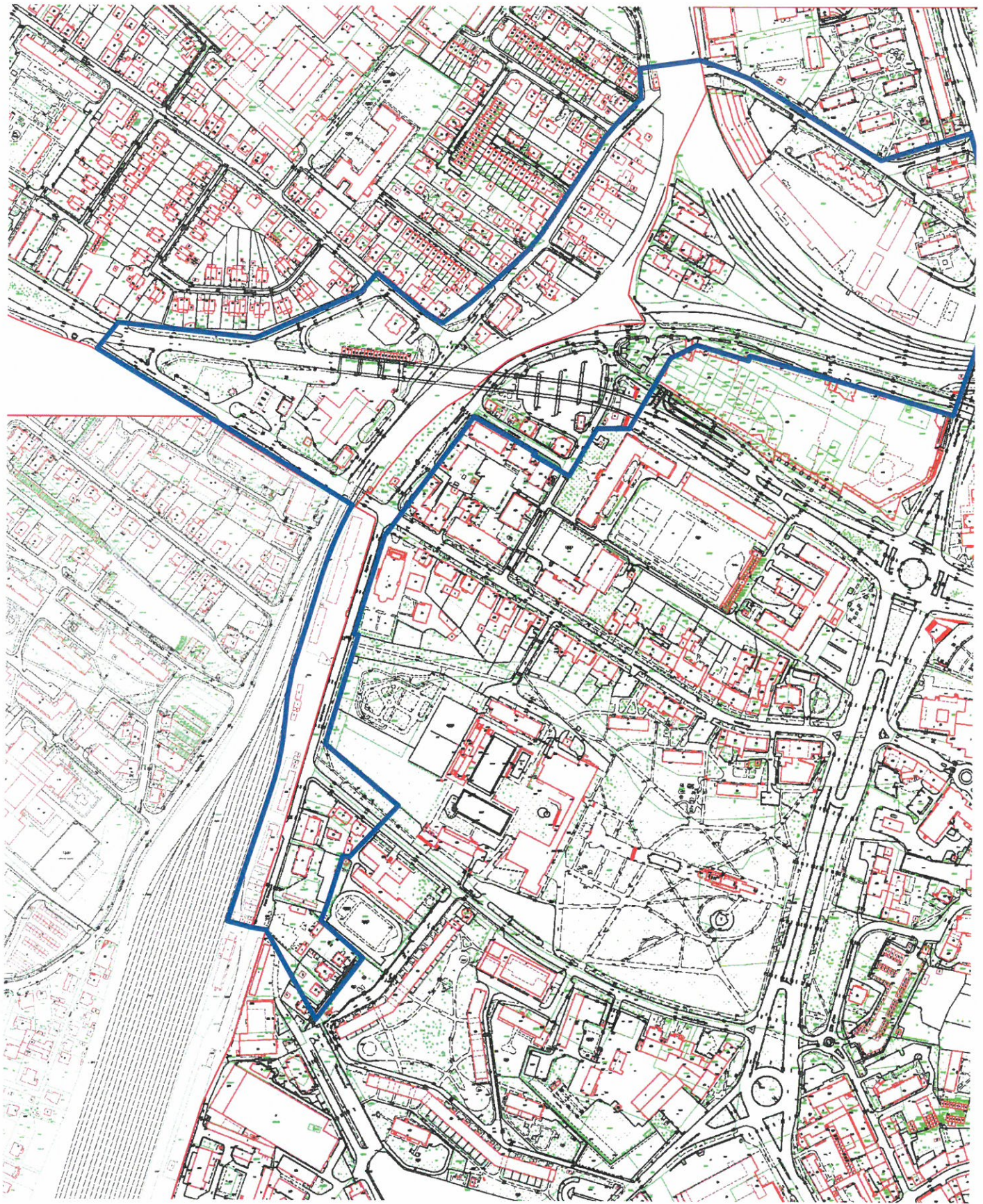


rzyszów
stolica innowacji
DYREKTOR WYDZIAŁU
Kultury Sportu i Turystyki

Justyna Sokółowska
Justyna Sokółowska

UNIA EUROPEJSKA
EUROPEJSKI FUNDUSZ
ROZWOJU REGIONALNEGO







KONGRES
PLANOWANIA
I PROJEKTOWANIA
PRZESTRZENI MIEJSKIEJ

Załącznik nr 5
Do regulaminu konkursu
na opracowanie koncepcji urbanistyczno- architektonicznej dla terenów wzdłuż linii kolejowych
w centrum Rzeszowa, ze szczególnym uwzględnieniem
Dworca Komunikacji Lokalnej w ramach III KONGRESU PLANOWANIA I PROJEKTOWANIA PRZESTRZENI MIEJSKIEJ

OŚWIADCZENIE O WYKORZYSTANIU MATERIAŁÓW KARTOGRAFICZNYCH

W związku z przystąpieniem do konkursu na opracowanie koncepcji urbanistyczno- architektonicznej dla terenów wzdłuż linii kolejowych w centrum Rzeszowa, ze szczególnym uwzględnieniem Dworca Komunikacji Lokalnej w ramach III KONGRESU PLANOWANIA I PROJEKTOWANIA PRZESTRZENI MIEJSKIEJ zobowiązuję się do wykorzystania tych materiałów wyłącznie do przygotowania pracy konkursowej. Jednocześnie oświadczam, iż nie będę wykonywać kopii ani rozpowszechniać powierzonych mi materiałów kartograficznych.

.....
pieczęć firmy/podpis uczestnika konkursu

.....
miejsce i data



ROZWÓJ
POLSKI WSCHODNIEJ
NARODOWA STRATEGIA SPÓJNOŚCI

INSPEKTOR

mgr Piotr Wojtowicz
mgr Piotr Wojtowicz



RZESZÓW
stolica innowacji

DYREKTOR WYDZIAŁU
Kultury Sportu i Turystyki

Justyna Sokołowska
Justyna Sokołowska

UNIA EUROPEJSKA
EUROPEJSKI FUNDUSZ
ROZWOJU REGIONALNEGO





KONGRES
PLANOWANIA
I PROJEKTOWANIA
PRZESTRZENI MIEJSKIEJ

Zał. nr 6

Do regulaminu konkursu

na opracowanie koncepcji urbanistyczno-architektonicznej dla terenów wzdłuż linii kolejowych
w centrum Rzeszowa, ze szczególnym uwzględnieniem

Dworca Komunikacji Lokalnej w ramach III KONGRESU PLANOWANIA I PROJEKTOWANIA PRZESTRZENI MIEJSKIEJ

OŚWIADCZENIE O ZEZWOLENIU NA KORZYSTANIE Z KONCEPCJI

Przystępując do konkursu na opracowanie koncepcji urbanistyczno-architektonicznej dla terenów wzdłuż linii kolejowych w centrum Rzeszowa, ze szczególnym uwzględnieniem **Dworca Komunikacji Lokalnej** w ramach III KONGRESU PLANOWANIA I PROJEKTOWANIA PRZESTRZENI MIEJSKIEJ oświadczam, że:

Zezwalam Organizatorowi na nieodpłatne korzystanie z przedstawionej koncepcji bez względu na formę i układ w zakresie:

- 1) publicznej prezentacji na wystawach, w środkach masowego przekazu, w publikacjach i materiałach informacyjnych, reklamowych i promocyjnych Zamawiającego, w całości lub w dowolnie wybranej części,
- 2) publicznego udostępniania utworu w taki sposób, aby każdy mógł mieć do niego dostęp w miejscu i w czasie przez siebie wybranym w szczególności w i Internecie,
- 3) w zakresie utrwalania i zwielokrotniania dzieła, w celu wykorzystania go w całości lub w części do realizacji zadań związanych z planowaniem przestrzennym,
- 4) użytkowania opracowania na własny użytek, dla potrzeb ustawowych i statutowych zadań Gminy Miasto Rzeszów, w tym w szczególności przekazać opracowania lub ich dowolny element a także ich kopie:
 - a) Wykonawcom biorącym udział w postępowaniu o udzielenie zamówień publicznych, jako część specyfikacji warunków zamówienia,
 - b) Stronom trzecim biorącym udział w procesie inwestycyjnym,
- 5) wprowadzania opracowania lub ich elementy do pamięci komputera na dowolnej liczbie własnych stanowisk komputerowych,
- 6) zwielokrotniania opracowania lub ich elementy dowolną techniką,
- 7) wykonania dokumentacji projektowej na podstawie koncepcji i udostępnienia koncepcji osobom trzecim, w szczególności stronom postępowań administracyjnych.

.....
pieczęć firmy / podpis uczestnika konkursu

.....
miejsce i data



INSPEKTOR

mgr Piotr Wojtowicz



DYREKTOR WYDZIAŁU
Kultury Sportu i Turystyki

Justyna Sokółowska

UNIA EUROPEJSKA
EUROPEJSKI FUNDUSZ
ROZWOJU REGIONALNEGO





KONGRES
PLANOWANIA
I PROJEKTOWANIA
PRZESTRZENI MIEJSKIEJ

Załącznik nr 7
Do regulaminu konkursu
na opracowanie koncepcji urbanistyczno-architektonicznej dla terenów wzdłuż linii kolejowych
w centrum Rzeszowa, ze szczególnym uwzględnieniem
Dworca Komunikacji Lokalnej w ramach III KONGRESU PLANOWANIA I PROJEKTOWANIA PRZESTRZENI MIEJSKIEJ

Wzór umowy przeniesienia praw autorskich z zezwoleniem na korzystanie z koncepcji

Zawarta w dniu w Rzeszowie pomiędzy:

Gminą Miasto Rzeszów – Urzędem Miasta Rzeszowa

reprezentowaną przez:

.....

a

.....
.....,

zwanym dalej „Autorem”,

§ 1

Umowa zawierana jest w ramach realizacji projektu pn. „Lublin i Rzeszów – współpraca i wykorzystanie szans rozwojowych” dofinansowanego ze środków Unii Europejskiej w ramach Programu Operacyjnego Rozwój Polski Wschodniej.



KONGRES
PLANOWANIA
I PROJEKTOWANIA
PRZESTRZENI MIEJSKIEJ

§ 2

Autor oświadcza, że jest twórcą koncepcji urbanistyczno-architektonicznej dla terenów wzdłuż linii kolejowych w centrum Rzeszowa, ze szczególnym uwzględnieniem **Dworca Komunikacji Lokalnej** zgłoszonej do konkursu w ramach „III Kongresu Planowania i Projektowania Przestrzeni Miejskiej – Rzeszów 2014” – zwanej w dalszej części umowy „dziełem” oraz zapewnia, że przysługuje mu nieograniczone prawo majątkowe do dzieła i że dzieło stanowiące przedmiot umowy nie narusza praw autorskich osób trzecich.

§ 3

1. Na mocy niniejszej umowy, Autor przenosi odpłatnie na Gminę Miasto Rzeszów autorskie prawa majątkowe do dzieła na polach eksploatacji dostępnych w dniu podpisania umowy oraz w czasie późniejszym nieograniczonym, bez względu na formę, układ i czas w szczególności zakresie:
 - 1) publicznej prezentacji na wystawach, w środkach masowego przekazu, w publikacjach i materiałach informacyjnych, reklamowych i promocyjnych Gminy Miasto Rzeszów, w całości lub w dowolnie wybranej części,
 - 2) publicznego udostępniania utworu w taki sposób, aby każdy mógł mieć do niego dostęp w miejscu i w czasie przez siebie wybranym w szczególności w Internecie,
 - 3) w zakresie utrwalania i zwielokrotniania dzieła, w celu wykorzystania go w całości lub w części do realizacji zadań związanych z planowaniem przestrzennym,
 - 4) użytkowania opracowania na własny użytek, dla potrzeb ustawowych i statutowych zadań Gminy Miasto Rzeszów, w tym w szczególności przekazać opracowania lub ich dowolny element a także ich kopie:
 - a) Wykonawcom biorącym udział w postępowaniu o udzielenie zamówień publicznych, jako część specyfikacji warunków zamówienia,
 - b) Stronom trzecim biorącym udział w procesie inwestycyjnym,



- 5) wprowadzania opracowania lub ich elementy do pamięci komputera na dowolnej liczbie własnych stanowisk komputerowych,
 - 6) zwielokrotniania opracowania lub ich elementy dowolną techniką.
2. Za przeniesienie praw autorskich do dzieła Autor otrzyma wynagrodzenie w wysokości zł brutto (słownie: złotych 00/100 brutto). Wypłata wynagrodzenia nastąpi w formie bezgotówkowej, przelewem na konto wskazane w rachunku bądź fakturze w terminie do 14 dni od dostarczenia do siedziby organizatora prawidłowo wystawionego rachunku bądź faktury (ze środków Dz. 921, rozdz. 92195, par. 6067 i par. 6069).
 3. Autor wyraża zgodę dla Gminy Miasto Rzeszów na wykonanie dokumentacji projektowej na podstawie koncepcji i udostępnienia koncepcji osobom trzecim, w szczególności stronom postępowań administracyjnych.
 4. Przeniesienie praw dotyczy dzieła w stanie w jakim znajduje się w dniu przeniesienia oraz w każdym następnym dniu włącznie z dokonywanymi przez Autora zmianami, poprawkami, rozbudową, uzupełnieniami i modyfikacjami.

§ 4

Strony postanawiają, że wszelkie publikacje dzieła zawierać będą informację o autorze dzieła i okolicznościach jego powstania.

§ 5

Umowa niniejsza zostaje zawarta w formie pisemnej pod rygorem nieważności. Zmiany i uzupełnienia umowy muszą być dokonywane za zgodą stron na piśmie.

§ 6

Do spraw nieuregulowanych w niniejszej umowie, a dotyczących jej przedmiotu, mają zastosowanie przepisy ustawy z dnia 4 lutego 1994 r. o prawie autorskim i prawach pokrewnych (Dz. U. 2006 r. Nr 90 poz. 631 z późn. zm.), a także przepisy kodeksu cywilnego.



KONGRES
PLANOWANIA
I PROJEKTOWANIA
PRZESTRZENI MIEJSKIEJ

§ 7

Spory wynikłe w związku z realizacją powyższej umowy zostaną one poddane pod rozstrzygnięcie sądowni w Rzeszowie.

§ 8

Umowa została sporządzona w dwóch jednobrzmiących egzemplarzach, po jednym dla każdej ze stron.

Autor

Gmina Miasto Rzeszów



INSPEKTOR

mgr Piotr Wojtowicz

**DYREKTOR WYDZIAŁU
Kultury Sportu i Turystyki**

Justyna Sokołowska



KONGRES
PLANOWANIA
I PROJEKTOWANIA
PRZESTRZENI MIEJSKIEJ

Załącznik nr 8
Do regulaminu konkursu
na opracowanie koncepcji urbanistyczno-architektonicznej dla terenów wzdłuż linii kolejowych
w centrum Rzeszowa, ze szczególnym uwzględnieniem
Dworca Komunikacji Lokalnej w ramach III KONGRESU PLANOWANIA I PROJEKTOWANIA PRZESTRZENI MIEJSKIEJ

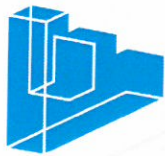
INFORMACJE DOTYCZĄCE DWORCA KOMUNIKACJI LOKALNEJ W RZESZOWIE

I. Postanowienia ogólne:

Dworzec Komunikacji Lokalnej w Rzeszowie, położony przy ul. Kasprowicza, stanowi własność Gminy Miasta Rzeszów i zgodnie z załącz. nr 1 do Uchwały Nr XXXV/688/2012 Rady Miasta Rzeszowa z dnia 10 lipca 2012 r. w sprawie określenia przystanków komunikacyjnych i dworców, których właścicielem lub zarządzającym jest Gmina Miasto Rzeszów, udostępnionych dla operatorów i przewoźników oraz warunków i zasad korzystania z tych obiektów (Dz. Urz. Woj. Podkarp. z dnia 19 lipca 2012 r., poz. 1592), zwanej dalej Uchwałą Nr XXXV/688/2012 Rady Miasta Rzeszowa, jest udostępniany wszystkim przedsiębiorcom realizującym publiczny transport zbiorowy. Zarządzającym i organizującym pracę dworca jest Zarząd Transportu Miejskiego w Rzeszowie.

II. Lokalizacja dworca:

Dworzec Komunikacji Lokalnej w Rzeszowie przy ul. Kasprowicza położony jest na działce nr 564/14 w części pod Wiaduktem Śląskim pomiędzy ul. Towarnickiego od wschodu, ul. Borelowskiego – od północnego zachodu i ul. Kasprowicza – od południa. Wjazd na dworzec znajduje się w jego północno – wschodniej części, w pobliżu skrzyżowania ulic: Towarnickiego, Borelowskiego, Czarnieckiego i przyłącza z Al. Piłsudskiego do ul. Towarnickiego koło Galerii Rzeszów, natomiast wyjazd z dworca – w jego południowo – wschodniej części, na ul. Towarnickiego. Funkcje wjazdu i wyjazdu z dworca traktowane są przez przewoźników korzystających z dworca w sposób dowolny, stanowiąc zagrożenie dla bezpieczeństwa ruchu drogowego i poruszających się po dworcu i w jego pobliżu



KONGRES
PLANOWANIA
I PROJEKTOWANIA
PRZESTRZENI MIEJSKIEJ

piesznych.

Dojazd do Dworca Komunikacji Lokalnej, po wybudowaniu Galerii Rzeszów i oddaniu do użytku przyłącza z Al. Piłsudskiego do ul. Towarnickiego oraz połączeniu ulic Jabłońskiego i Czarnieckiego pod Wiaduktem Tarnobrzeskim, został rozwiązany ze wszystkich kierunków, przy czym do czasu zmiany lub wygaśnięcia zezwoleń, jednak nie dłużej niż do 31 grudnia 2016 r., przystanek „Piłsudskiego, Urząd Marszałkowski” (obok urzędu) pełni funkcję dworcowego przystanku dla wysiadających z kierunku zachodniego. Wyłączenie tego przystanku z dostępności przewoźników, zgodnie z zał. nr 1 do Uchwały Nr XXXV/688/2012 Rady Miasta Rzeszowa z dnia 10 lipca 2012 r., zmusi przewoźników zdążających na Dworzec Komunikacji Lokalnej z kierunku zachodniego do przejazdu ulicami: Krakowską i Borelowskiego do wjazdu przy ul. Towarnickiego.

Znacznie bardziej skomplikowany jest wyjazd z Dworca Komunikacji Lokalnej. W kierunku północnym i południowym wyjazd odbywa się ulicami Towarnickiego, Borelowskiego i Krakowską „ślimakiem” na Wiadukt Śląski, z wariantem w kierunku południowym – ulicami Towarnickiego i Jałowego do Al. Ciepłińskiego., w kierunku wschodnim – ulicami Towarnickiego, Czarnieckiego, Jabłońskiego, Grottgera i Kolejową do Placu Wolności, a w kierunku zachodnim – ulicami Towarnickiego, Czarnieckiego, Chłopickiego, Reymonta i Stanisława Augusta na Wiadukt Śląski.

Dworzec Komunikacji Lokalnej nie jest skomunikowany z innymi częściami miasta komunikacją miejską. Najbliższe przystanki komunikacyjne MPK znajdują się przy ul. Krakowskiej, osiedle (2-stronnie) i Piłsudskiego, Urząd Marszałkowski (2-stronnie), w znacznym oddaleniu od tego dworca.

III. Obecna infrastruktura dworca:

Na terenie Dworca Komunikacji Lokalnej zlokalizowane są następujące obiekty służące zaspokojeniu funkcji komunikacyjnych:

- budynek dworcowy z poczekalnią dla podróżnych,



KONGRES
PLANOWANIA
I PROJEKTOWANIA
PRZESTRZENI MIEJSKIEJ

- stanowiska odjazdowe w ilości 6,
- stanowiska dla wysiadających – nie wyznaczone,
- stanowiska postojowo – parkingowe – nie wyznaczone,
- szalety,

a na południowej pierzei dworca w starej kamienicy:

- dyżurka ruchu,
- pomieszczenie odprawy kierowców
- pomieszczenie socjalne kierowców

Budynek dworcowy położony jest na działce dworcowej nr 564/14, w jej południowo – wschodniej części, przy wyjeździe z Dworca Komunikacji Lokalnej. Obejmuje ogrzewaną poczekalnię dla podróżnych, jednostanowiskowe pomieszczenie kasy biletowej oraz pomieszczenie gospodarcze.

Budynek dworcowy usytuowano w oderwaniu od stanowisk odjazdowych oraz dowolnie wyznaczanych przez kierowców miejsc wysadzania pasażerów, co powoduje występowanie ruchu pieszych na całym placu manewrowym w celu przedostania się do poczekalni, co stanowić może zagrożenie dla bezpieczeństwa podróżnych.

Budynek jest własnością PKS w Rzeszowie S.A. z/s w Chmielniku, obiekt w nowych warunkach funkcjonowania dworca będzie nieprzydatny.

Dworzec Komunikacji Lokalnej wymagać będzie właściwego oznakowania pionowego i poziomego, które zminimalizuje miejsca kolizyjne dla ruchu pasażerów i pojazdów w zmienionych warunkach funkcjonowania dworca.

W chwili obecnej stanowiska odjazdowe usytuowane są w centralnej



KONGRES
PLANOWANIA
I PROJEKTOWANIA
PRZESTRZENI MIEJSKIEJ

części dworcowego placu manewrowego, pod wiaduktem. Ich lokalizację wyznaczają filary tego obiektu, zajmujące centralną część każdego z trzech peronów. Na każdym peronie znajdują się dwa stanowiska odjazdowe z kilkunastoletnimi wiatami przystankowymi, wyposażonymi w ławki i gabloty na rozkłady jazdy. Wielkość gablot w chwili obecnej jest już niewystarczająca do eksponowania wszystkich rozkładów jazdy.

Wiaty przystankowe są własnością PKS w Rzeszowie S.A. z/s w Chmielniku. Ze względu na stan techniczny powinny zostać w uzgodnieniu z obecnym zarządcą dworca usunięte.

Stanowiska przyjazdowe nie są wyznaczone, a kierowcy wysadzają pasażerów w różnych częściach placu dworcowego, nie zawsze gwarantujących ich bezpieczeństwo.

Stanowiska postojowo – parkingowe nie są wyznaczone, a autobusy w przerwach międzykursowych są parkowane w sposób dowolny, często na stanowiskach odjazdowych lub w ich bezpośrednim sąsiedztwie.

Propozycje zmian funkcjonowania Dworca Komunikacji Lokalnej w Rzeszowie

Propozycje zmian funkcjonowania Dworca Komunikacji Lokalnej w Rzeszowie wynikają z przedstawionego aktualnego stanu funkcjonowania tego obiektu. Powinny one w sposób wyraźny poprawić stopień zaspokojenia funkcji komunikacyjnych, ze szczególnym uwzględnieniem bezpieczeństwa podróżnych.

Niekorzystna lokalizacja budynku dworcowego, brak wyraźnie określonych stanowisk przyjazdowych (dla wysiadających) i stanowisk postojowo – parkingowych oraz stałość stanowisk odjazdowych wyznaczona filarami wiaduktu wymagają opracowania i wdrożenia nowych rozwiązań.



I. Plac Dworca Komunikacji Lokalnej:

Lokalizacja wjazdu na Dworzec Komunikacji Lokalnej w jego północno – wschodniej części, w bezpośrednim sąsiedztwie skrzyżowania ulic: Towarnickiego, Borelowskiego, Czarnieckiego i przyłącza z Al. Piłsudskiego do ul. Towarnickiego przy Galerii Rzeszów, stanowi poważne zagrożenie dla bezpieczeństwa ruchu drogowego. Stąd też proponuje się jego uruchomienie wariantowo:

- ❖ w wariantcie I wjazd przewiduje się w północno – zachodniej części placu dworcowego z ul. Borelowskiego, na wysokości obecnego przejazdu pomiędzy zachodnim przyczółkiem wiaduktu, a peronem stanowisk nr 1 i 2.
- ❖ w wariantcie II przewiduje się przesunięcie wjazdu na wschodniej pierzei placu dworcowego, kilkanaście metrów w kierunku południowym od obecnego wjazdu i przyłącza z Al. Piłsudskiego do ul. Towarnickiego.

Wyjazd z Dworca Komunikacji Lokalnej pozostałby w jego dotychczasowej, południowo – wschodniej części, na ul. Towarnickiego.

1. Stanowiska przyjazdowe (dla wysiadających):

Niezależnie od wariantu usytuowania wjazdu na Dworzec Komunikacji Lokalnej niezmienna pozostaje lokalizacja dwóch stanowisk przyjazdowych (dla wysiadających) we wnęce zachodniego przyczółka wiaduktu, z możliwością ich przedłużenia wzdłuż chodnika w części południowo – zachodniej dworca. Zakłada się maksymalny postój autobusu na stanowisku przyjazdowym - 2 min.

Stanowiska przyjazdowe powinny być wyposażone w zadaszenia przystankowe z ławkami i w podświetlaną ścienną tablicę przyjazdów autobusów na dworzec wg kierunków, zamontowaną we wnęce przyczółka wiaduktu.

2. Stanowiska odjazdowe:

Usytuowanie stanowisk odjazdowych w dużej mierze wiąże się



z wariantami lokalizacji wjazdów na dworzec:

- ❖ w wariantcie I stanowiska odjazdowe, zgodnie z dotychczasowym stanem faktycznym, usytuowane będą w centralnej części dworcowego placu manewrowego pod wiaduktem. Ich lokalizację wyznaczają filary tego obiektu, zajmujące centralną część każdego z trzech peronów; ze względu na długość peronów przewiduje się (licząc od strony zachodniej) :

- na pierwszym peronie dwa stanowiska odjazdowe;
- na drugim peronie dwa stanowiska odjazdowe;
- na trzecim peronie dwa stanowiska odjazdowe;

peron trzeci, ze względu na konieczność zapewnienia dróg przejazdowych i stanowisk postojowo – parkingowych wymaga przesunięcia w kierunku południowym; ruch pojazdów na dworcu jest jednokierunkowy – podjazd do peronów przewiduje się od strony północnej do ich lewej krawędzi; ze względów bezpieczeństwa każdy z peronów odjazdowych powinien być od strony zachodniej zabezpieczony barierą, uniemożliwiającą przemieszczanie podróżnych poza wyznaczonymi ciągami dla pieszych; dojście do stanowisk odjazdowych – kolizyjne – wyznaczonym ciągiem dla pieszych od północnego krańca stanowisk przyjazdowych przez północne krańce stanowisk odjazdowych, przecinającym ruch pojazdów;

- ❖ w wariantcie II perony ze stanowiskami odjazdowymi usytuowane będą w:
 - w południowej części dworca wzdłuż ciągu pieszego: dwa stanowiska;
 - w północnej części dworca wzdłuż ciągu pieszego: cztery stanowiska;

z możliwością uruchomienia po każdej stronie dodatkowo po jednym stanowisku odjazdowym;

ruch pojazdów na dworcu – jednokierunkowy – podjazd na stanowiska odjazdowe do lewej krawędzi peronu; dojście do stanowisk odjazdowych



bezkolizyjne – wyznaczonymi ciągami dla pieszych wokół dworca;

W obydwu wariantach stanowiska odjazdowe muszą być wyposażone w zadaszenia przystankowe z ławkami, gablotami na rozkłady jazdy i informacje dla podróżnych, numerami stanowisk oraz tablicami z głównymi kierunkami odprawianych autobusów, kosze na śmieci itp. W wariantcie II zadaszenie przystankowe może mieć charakter ciągły, przykrywający zarówno stanowiska odjazdowe i przyjazdowe jak i łączący je ciąg dla pieszych wokół dworca i wejście do poczekalni budynku dworcowego.

Zakłada się:

- stanowisko nr 1 dla komunikacji miejskiej (MPK);
- stanowisko nr 2 dla komunikacji międzynarodowej i dalekobieżnej;
- stanowiska nr 3-6 dla komunikacji średniodystansowej i lokalnej (do 50 km), przydzielonej do stanowisk kierunkami;

Zakłada się maksymalny postój na stanowisku odjazdowym w komunikacji lokalnej – 5 min., w komunikacji średniodystansowej – 10 min., a w komunikacji międzynarodowej i dalekobieżnej – 15 min.

3. Stanowiska postojowo – parkingowe:

Usytuowanie stanowisk postojowo - parkingowych uzależnione jest od wyboru wariantu lokalizacji stanowisk odjazdowych:

- ❖ w wariantcie I, sytuującym stanowiska odjazdowe w centralnej części dworcowego placu manewrowego pod wiaduktem, stanowiska postojowo – parkingowe występują w dwojakiej formie:
 - jako stanowiska postojowe usytuowane pomiędzy peronami pierwszym i drugim, peronami drugim i trzecim oraz za peronem trzecim z przeznaczeniem dla pojazdów znajdujących się w przerwie międzykursowej nie przekraczającej 20 min.;



- jako stanowiska parkingowe usytuowane przy północnej pierzei dworca, z przeznaczeniem dla pojazdów znajdujących się w przerwie międzykursowej przekraczającej 20 min.;
- ❖ w wariantcie II, sytuującym stanowiska odjazdowe wzdłuż ciągów dla pieszych w południowej i północnej części dworca, stanowiska postojowo – parkingowe przewidziano w centralnej części placu manewrowego;

Zaproponowane w dwóch wariantach rozwiązania funkcjonowania stanowisk przyjazdowych, odjazdowych i postojowo – parkingowych wymagają maksymalnego w istniejących warunkach infrastruktury miejskiej otaczającej dworzec, zwiększenia obszaru Dworca Komunikacji Lokalnej. Od północy do działki nr 564/14 obejmującej dworzec przylegają działki nr 564/15 i 564/12 stanowiące własność Gminy Miasto Rzeszów. Ich częściowe włączenie ułatwiłoby właściwe ustawienie funkcji komunikacyjnych dworca, związanych z obsługą pasażerów w każdym wariantcie.

II. Budynek dworcowy:

Budynek dworcowy położony w południowo – wschodniej części działki dworcowej jest w całkowitym oderwaniu od stanowisk odjazdowych oraz dowolnie wyznaczanych przez kierowców stanowisk przyjazdowych, co stanowić może zagrożenie dla bezpieczeństwa podróżnych, chcących skorzystać z poczekalni.

Budynek powinien być wzniesiony w innej części placu dworcowego, w pobliżu zaplanowanych stanowisk przyjazdowych. Powinien obejmować:

- dyspozytornię (dyżurkę)
- poczekalnię dla podróżnych z miejscami siedzącymi
- stanowisko informacji o rozkładach jazdy (bezpośrednio i telefonicznej)
- kasę biletową



KONGRES
PLANOWANIA
I PROJEKTOWANIA
PRZESTRZENI MIEJSKIEJ

- pomieszczenie socjalne dla kierowców

Niezależnie od rozkładów jazdy stanowiskowych, na dworcu powinna znajdować się ścienna tablica odjazdów autobusów z dworca wg kierunków.

UWAGA :

Wymienione wyżej założenia dotyczące rozmieszczenia stanowisk czy położenia obiektu dworcowego należy traktować jako wskazówki do ewentualnego wykorzystania, nie jako sztywne ustalenia gdyż spodziewamy się, że przygotowujący prace na konkurs zaprojektują możliwie najbardziej funkcjonalny rozkład potrzebnej do eksploatacji dworca infrastruktury.



ROZWÓJ
POLSKI WSCHODNIEJ
NARODOWA STRATEGIA SPÓJNOŚCI

INSPEKTOR
Piotr Wojtowicz
mgr Piotr Wojtowicz



DYREKTOR WYDZIAŁU
Kultury Sportu i Turystyki
Justyna Sokołowska
Justyna Sokołowska

UNIA EUROPEJSKA
EUROPEJSKI FUNDUSZ
ROZWOJU REGIONALNEGO





KONGRES
PLANOWANIA
I PROJEKTOWANIA
PRZESTRZENI MIEJSKIEJ

Zał. nr 9

Do regulaminu konkursu
na opracowanie koncepcji urbanistyczno- architektonicznej dla terenów wzdłuż linii kolejowych
w centrum Rzeszowa, ze szczególnym uwzględnieniem
Dworca Komunikacji Lokalnej w ramach III KONGRESU PLANOWANIA I PROJEKTOWANIA PRZESTRZENI MIEJSKIEJ

KARTA IDENTYFIKACYJNA UCZESTNIKA KONKURSU

1. Uczestnik Konkursu składający pracę konkursową (pełnomocnik – w przypadku Uczestników występujących wspólnie):

.....
Pełna nazwa Uczestnika Konkursu

.....
Adres Uczestnika Konkursu z numerem kodu pocztowego

2. Praca konkursowa oznacza 6-cyfrową liczbą rozpoznawczą (dowolnie ustaloną przez Uczestnika Konkursu):

sześciocyfrowa liczba rozpoznawcza

--	--	--	--	--	--

.....
Data, podpis (i pieczęć) osoby/osób
Uprawnionych/upoważnionych do reprezentowania Uczestników Konkursu

DYREKTOR WYDZIAŁU
Kultury Sportu i Turystyki
Justyna Sokolowska



mgr Piotr Wojtowicz



KONGRES
**PLANOWANIA
I PROJEKTOWANIA**
PRZESTRZENI MIEJSKIEJ

Zał. nr 10
Do regulaminu konkursu
na opracowanie koncepcji urbanistyczno- architektonicznej dla terenów wzdłuż linii kolejowych
w centrum Rzeszowa, ze szczególnym uwzględnieniem
Dworca Komunikacji Lokalnej w ramach III KONGRESU PLANOWANIA I PROJEKTOWANIA PRZESTRZENI MIEJSKIEJ

PEŁNOMOCNICTWO DLA PRZEDSTAWICIELA ZESPOŁU AUTORSKIEGO

w związku ze wspólnym uczestnictwem w
Konkursie na opracowanie koncepcji urbanistyczno- architektonicznej dla terenów wzdłuż linii kolejowych w centrum Rzeszowa, ze szczególnym uwzględnieniem Dworca Komunikacji Lokalnej w ramach III KONGRESU PLANOWANIA I PROJEKTOWANIA PRZESTRZENI MIEJSKIEJ

..... nazwa podmiotu, adres pieczęć firmowa
..... nazwa podmiotu, adres pieczęć firmowa
..... nazwa podmiotu, adres pieczęć firmowa

niniejszym udzielam/y pełnomocnictwa do reprezentowania nas w Konkursie na opracowanie koncepcji urbanistyczno- architektonicznej dla terenów wzdłuż linii kolejowych w centrum Rzeszowa, ze szczególnym uwzględnieniem Dworca Komunikacji Lokalnej w ramach III KONGRESU PLANOWANIA I PROJEKTOWANIA PRZESTRZENI MIEJSKIEJ:

.....
Imię i nazwisko pełnomocnika, adres, telefon (i pieczęć)

Niniejsze pełnomocnictwo obejmuje wszelkie czynności Uczestnika Konkursu, w tym:

1. Podpisanie i złożenie wniosku o dopuszczenie do udziału w Konkursie,
2. Złożenie pracy konkursowej,
3. Poświadczanie wszystkich dokumentów za zgodność z oryginałem,
4. Reprezentowanie występujących wspólnie Uczestników Konkursu wobec Organizatora,
5. Składanie i przyjmowanie oświadczeń i zawiadomień w imieniu występujących wspólnie Uczestników Konkursu,
6. Wnoszenie środków ochrony prawnej, reprezentację występujących wspólnie Uczestników Konkursu przed Krajową Izbą Odwoławczą oraz przed sądem,
7. Przyjęcie nagrody,
8. Prawo do udzielania dalszych pełnomocnictw,
9. Zawarcie umowy.

.....
Data, podpis (i pieczęć) osoby/osób uprawnionych/upoważnionych do reprezentowania Uczestnika Konkursu

.....
Data, podpis (i pieczęć) osoby/osób uprawnionych/upoważnionych do reprezentowania Uczestnika Konkursu

.....
Data, podpis (i pieczęć) osoby/osób uprawnionych/upoważnionych do reprezentowania Uczestnika Konkursu

DYREKTOR WYDZIAŁU
Kultury, Sportu i Turystyki
Justyna Sokołowska





KONGRES
PLANOWANIA
I PROJEKTOWANIA
PRZESTRZENI MIEJSKIEJ

Zał. nr 12

Do regulaminu konkursu

na opracowanie koncepcji urbanistyczno-architektonicznej dla terenów wzdłuż linii kolejowych
w centrum Rzeszowa, ze szczególnym uwzględnieniem

Dworca Komunikacji Lokalnej w ramach III KONGRESU PLANOWANIA I PROJEKTOWANIA PRZESTRZENI MIEJSKIEJ

Plansza projektowanego układu komunikacyjnego



ROZWÓJ
POLSKI WŚCHODNIEJ
NARODOWA STRATEGIA SPÓJNOŚCI

DYREKTOR WYDZIAŁU
Kultury, Sportu i Turystyki

Justyna Sokółowska



UNIA EUROPEJSKA
EUROPEJSKI FUNDUSZ
ROZWOJU REGIONALNEGO



INSPEKTOR

Piotr Wojtowicz
mgr Piotr Wojtowicz

